



S.I.Bio.C. - Medicina di Laboratorio
Società Italiana di Biochimica Clinica e Biologia Molecolare Clinica



Gruppo di Studio Proteine



Gruppo di Studio Proteine

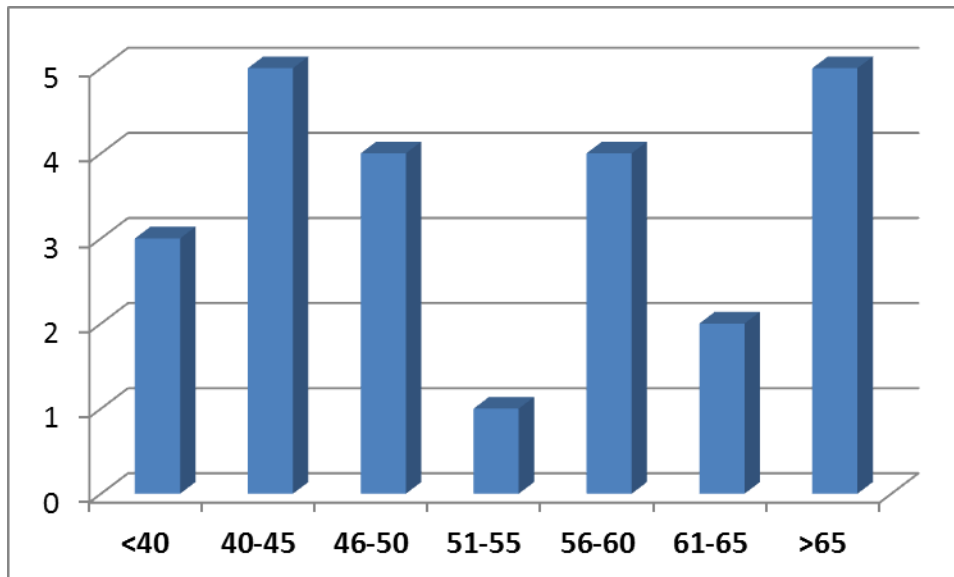
Principali acquisizioni

- Realizzazione del Corso Residenziale annuale con il coinvolgimento di relatori nazionali e internazionali, con sessioni interattive
- Ultimi Documenti Ufficiali
 - 2008 Appropriatezza della richiesta della elettroforesi siero-proteica
 - 2010 Crioglobuline
 - 2012 Appropriatezza della richiesta delle proteine sieriche
 - 2013 Gestione gammopatie monoclonali
 - 2014 Mezzi di contrasto ed esami di laboratorio (condiviso con SIR)
 - 2015 Quantificazione delle CM nel siero

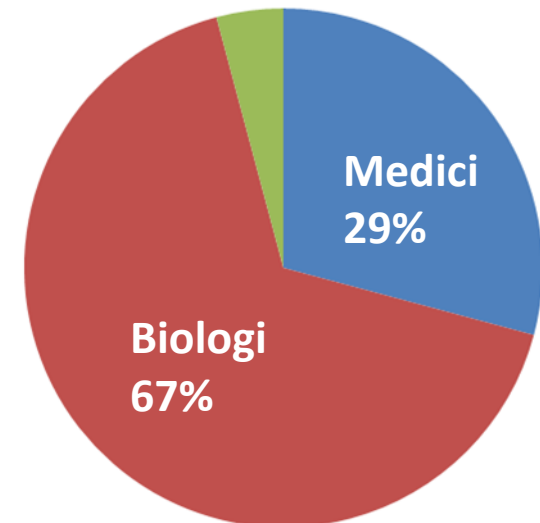
Gruppo di Studio Proteine

Programma per il 2018: *Ampliare il gruppo invitando anche giovani membri*

- Sono entrati a far parte del gruppo 8 nuovi membri, di età compresa tra 35 e 47 anni



Tecnici 4%





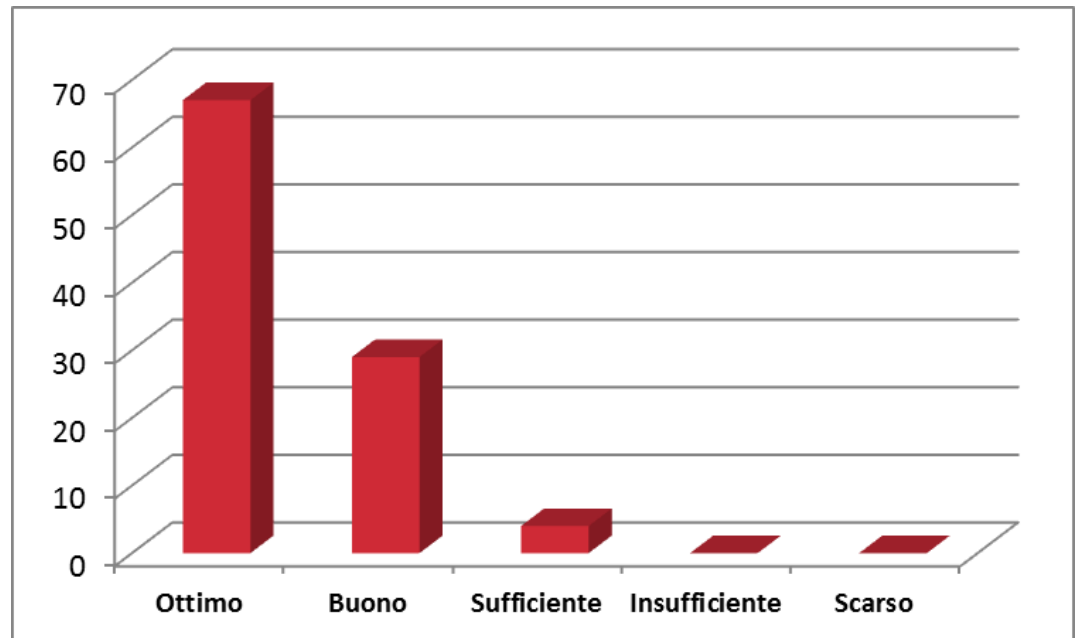
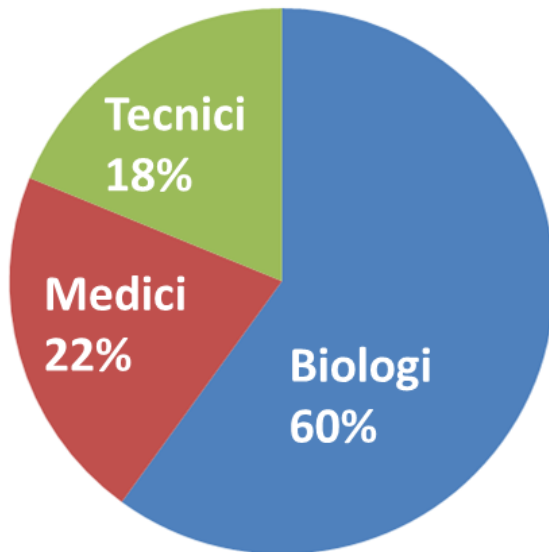
XXVI Edizione Corso Cefar

LE PROTEINE: dal laboratorio alla clinica

TORINO
21-22 marzo 2019

Grado di soddisfazione relativo ai contenuti
formativi

107 partecipanti





S.I.Bio.C. - Medicina di Laboratorio
Società Italiana di Biochimica Clinica e Biologia Molecolare Clinica



Gruppo di Studio Proteine

GRUPPO DI LAVORO Revisione e aggiornamento delle linee-guida sulla
proteinuria di Bence Jones

Oggetto della revisione critica

1. Appropriatazza della richiesta
2. Fase analitica (qualitative e quantitativa)
3. Fase post-analitica (il referto, interpretazione)

Documento discusso durante il corso Cefar



S.I.Bio.C. - Medicina di Laboratorio

Società Italiana di Biochimica Clinica e Biologia Molecolare Clinica



Gruppo di Studio Proteine

GRUPPO DI LAVORO Revisione e aggiornamento delle linee-guida sulla proteinuria di Bence Jones

- *Patrizia Natali – Dipartimento Medicina di Laboratorio, Azienda Ospedaliero Universitaria e Azienda Sanitaria Locale di Modena, Modena*
- *Giovanni Cigliana - Patologia Clinica, Istituto Nazionale Tumori Regina Elena IRCCS, Roma*
- *Marcella Savoia – Dipartimento di Medicina Molecolare e Biotecnologie Mediche, Università Federico II, Napoli*
- *Silvia Gelsumini – Laboratorio Analisi Chimico Cliniche, ASST Papa Giovanni XXIII, Bergamo*
- *Umberto Basile – Dipartimento Medicina di Laboratorio, Policlinico Universitario A. Gemelli, Roma*
- *Arialdo Vernocchi - Servizio di Medicina di Laboratorio, IRCCS MultiMedica, Milano*
- *Michele Mussap – Medicina di Laboratorio, Dipartimento di Scienze Chirurgiche – Università di Cagliari*
- *Giovanni Palladini - Fondazione IRCCS Policlinico San Matteo - Pavia*

Gruppo di Studio Proteine

Attività 2019 e proposte per il 2020

1. Limit of Quantitation Studies for SPEP & IFE (progetto IFCC)

Partecipazione di Firenze, Padova, Pavia e Verona

Risultati del sondaggio sui metodi usati:

<http://www.ifcc.org/media/477360/ifcc-survey-spep-sflc-217-labs-10-countries.pdf>

2. Documento comune con SIE (e SIC) su amiloidosi
3. Pubblicazione del documento sulla proteinuria di Bence Jones
4. XXVII edizione del corso CEFAR (primavera 2019)